

INSUATHERM

ventilação residencial


Manual de instalação

VMC BOX 220_370

IN

INSUATHERM

ÍNDICE

GARANTIA DO EQUIPAMENTO	3
AVISOS E INFORMAÇÕES DE SEGURANÇA	5
COMPONENTES	6
DADOS TÉCNICOS	7
DIMENSÕES DA UNIDADE.....	8
ESPAÇO DE SERVIÇO	8
INSTALAÇÃO.....	9
SISTEMA DE CONTROLO	13
MANUTENÇÃO	16

GARANTIA DO EQUIPAMENTO

A INSUATHERM garante este produto contra todos os defeitos de fabrico, por um período de 2 (DOIS) anos após a data da sua compra.

A assistência técnica em garantia, só será prestada mediante a apresentação do documento de compra, que comprove que o equipamento se encontra dentro do período de garantia.

Se, durante o período de garantia, o produto acusar problemas resultantes de defeitos de fabrico, a Insuarherm ou os seus Serviços Técnicos Autorizados, procederão, sem quaisquer encargos à reparação nas suas instalações ou à substituição do produto ou colocar à disposição do cliente os componentes para substituição dos defeituosos de acordo com as seguintes condições.

Reserva-se o direito, de (por seu próprio critério) substituir os componentes de produtos defeituosos ou produtos de pequeno valor, tanto por componentes ou produtos novos, como por componentes ou produtos reciclados. A presente garantia abrange apenas o equipamento não sendo assumido eventuais custos e perdas que possam resultar da paragem dos equipamentos, pelo que estes se encontram expressamente excluídos.

Exclusões de garantia

- Peças de desgaste natural.
- Peças sujeitas a deterioração ou a partirem, por exemplo, correias, filtros, fusíveis, etc.
- Avarias causadas por utilização indevida, abusiva, descuido, negligencia, descargas atmosféricas, inundações, humidades, quedas, choques, acidente e transporte.
- Avarias causadas pela utilização dos equipamentos para fins não previstos.
- Avarias produzidas como consequência de manuseamento, modificação ou reparação do equipamento, por pessoas ou serviços técnicos não autorizados ou pela aplicação de peças ou acessórios impróprios.
- Avarias causadas por uma instalação incorreta ou ilegal (voltagem, pressão de água ou outras), anomalias da alimentação, desrespeito pelas instruções.
- Desgaste ou deterioração estética, produzida pela utilização, mudanças de tonalidade, oxidação ou corrosão do aparelho ou seus componentes.
- Uma eventual reparação não tem efeito de prolongar a garantia, nem confere direito a qualquer indemnização.

A garantia não será válida sempre que:

- Se verifique que a placa de características do equipamento foi manipulada ou adulterada.
- Forem fornecidos dados falsos.
- O equipamento não seja acompanhado do documento de compra.
- O equipamento foi manuseado, modificado ou reparado por pessoas ou serviços técnicos não autorizados.
- As operações de verificação/manutenção não forem efetuadas, ou forem efetuadas por técnicos não autorizados.

Advertências

- A rede de alimentação elétrica à qual o aparelho vai ser ligado deve estar em conformidade com as normas em vigor.
- O aparelho deve ser corretamente ligado a uma eficiente ligação à terra, como previsto nas normas de segurança elétrica em vigor. Em caso de dúvida solicite o controlo da rede por parte de profissionais qualificados.
- O aparelho só deve ser instalado e utilizado de acordo com a regulamentação em vigor, para o fim para o qual foi concebido. Instalá-lo e usá-lo de forma diferente ou com acessórios estranhos pode ser perigoso.
- O fabricante não pode ser responsabilizado por danos que eventualmente resultem da instalação, utilização ou manutenção incorretas, e/ou devido a reparações efetuadas por pessoal não qualificado.
- Nunca utilize a unidade para apoiar outros equipamentos.
- Antes de abrir a porta da unidade, certifique-se que todas as partes elétricas foram desligadas. Em particular, certifique que o ventilador está desligado e não pode ser inadvertidamente ligado.
- Cuidado com as arestas vivas que possam existir no interior da unidade.
- Nunca subir ou caminhar sobre a unidade.
- Obrigatória a instalação de interruptor de corte local.
- Peças Móveis – Antes de executar qualquer intervenção assegure- que o ventilador se encontra completamente parado.
- As ligações dos acessórios apresentados neste manual podem já estar devidamente efetuadas dependendo das opções pedidas aquando da encomenda do equipamento.
- Ler o presente manual na sua totalidade antes de utilizar o equipamento.

AVISOS E INFORMAÇÕES DE SEGURANÇA



- Esta unidade tem de ser utilizada em condições adequadas de acordo com a sua especificação técnica e finalidade de concepção. (Caso contrário, a responsabilidade pertence ao praticante)
- O pessoal não autorizado não deve interferir na unidade e/ou não deve utilizar peças sobresselentes não originais. (Caso contrário, a responsabilidade pela falha que possa ocorrer pertence ao profissional)
- Não instalar este produto num armazém refrigerado, numa piscina aquecida ou noutro local onde a temperatura e humidade sejam significativamente diferentes (a falta de atenção a este aviso pode resultar em choque eléctrico ou mau funcionamento).
- Não instalar este produto onde será directamente exposto à chuva (a não atenção a este aviso pode resultar em choque eléctrico ou mau funcionamento).
- Não instalar este produto num local onde estejam presentes vapores ácidos, alcalinos ou de solventes orgânicos, tintas ou outros gases tóxicos, gases contendo componentes corrosivos ou altas concentrações de fumo oleoso (A não atenção a este aviso pode resultar não só em mau funcionamento, mas também em incêndio, passagem de energia e choque eléctrico).
- Não utilizar este produto fora da gama da sua tensão nominal e capacidade de controlo.



- Instalar este produto num ambiente onde a temperatura varia de 0 °C a +40 °C e a humidade relativa é inferior a 80%. Caso se preveja a formação de condensação, aquecer o ar exterior fresco através de um aquecedor de condutas, etc.
- Seleccionar uma posição robusta para instalar o produto de forma adequada e segura. **ATENÇÃO**
- Utilizar os fios eléctricos designados para as ligações da placa terminal e ligar os fios de forma segura, de modo que não sejam desligados (a falha em assegurar ligações adequadas pode resultar em incêndio).
- Ao passar por condutas metálicas através de edifícios de madeira revestidos com ripas metálicas, ripas de arame ou metal, estas condutas devem ser instaladas de modo a não entrarem em contacto eléctrico com ripas metálicas, ripas de arame ou chapas metálicas (as passagens de energia podem provocar a ignição).
As condutas exteriores devem ser inclinadas com um declive (1/30 ou mais) para baixo em direcção à área exterior a partir da unidade principal, e devidamente isoladas. (A entrada de água da chuva pode causar passagens de energia, incêndio ou danos em bens domésticos).
- As luvas devem ser usadas durante a instalação. (A falta de atenção a este aviso pode resultar em ferimentos).
- Deve ser instalado um disjuntor dedicado na origem da alimentação eléctrica da rede. Este disjuntor deve ser dotado de um meio de bloqueio (fechadura e chave).
- O corpo da unidade, o painel de controlo da sala e os cabos mantêm afastada a unidade a 3 m de distância.



- Este produto não deve ser desmontado em nenhuma circunstância. Apenas técnicos de reparação autorizados estão qualificados para realizar desmontagens e reparações.
- (O não cumprimento deste aviso pode resultar em incêndio, choque eléctrico ou ferimentos).



- Ligar o produto corretamente à terra (O mau funcionamento ou passagens de energia podem causar choque eléctrico).



- Deve ser fornecido um interruptor isolador com uma distância mínima de contacto de 3 mm em todos os polos como meio de desligar a alimentação eléctrica.

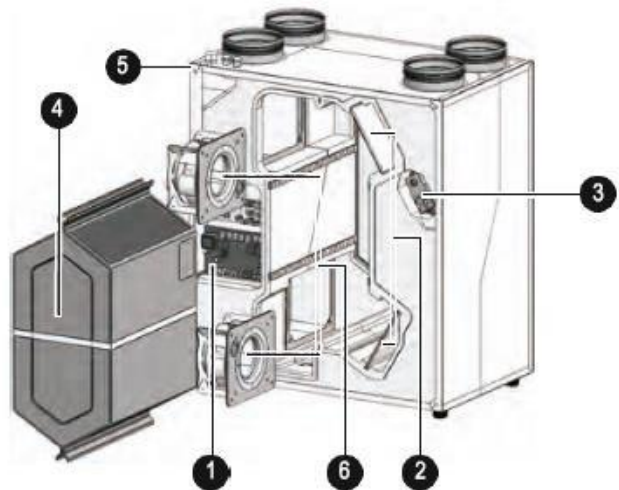
NOTA: As instalações, que não se encontrem de acordo com o manual de instalação e operação, estão fora de garantia.

COMPONENTES

Unidades VMC BOX 220\370

As unidades VMC BOX são concebidas para recuperar parte da energia do ar extraído num sistema de ventilação. A energia recuperada é diretamente transferida para o ar novo fornecido, o que reduz a carga necessária sobre o sistema de climatização

- 1 Placa de Controlo
- 2 Filtros de ar novo e retorno
- 3 Registo de Bypass
- 4 Permutador de Recuperação de Calor
- 5 Estrutura
- 6 Ventiladores de insuflação e extração

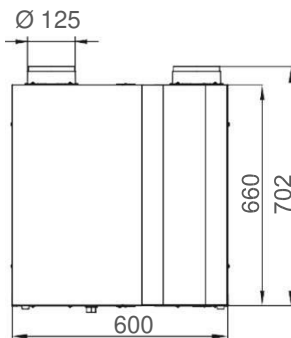


DADOS TÉCNICOS

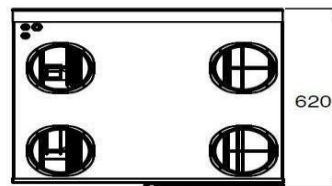
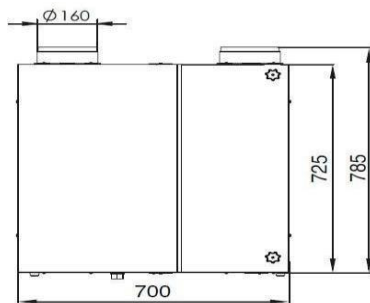
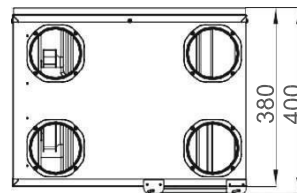
DIMENSÕES DA UNIDADE

Unidades VMC BOX 220 \ 370

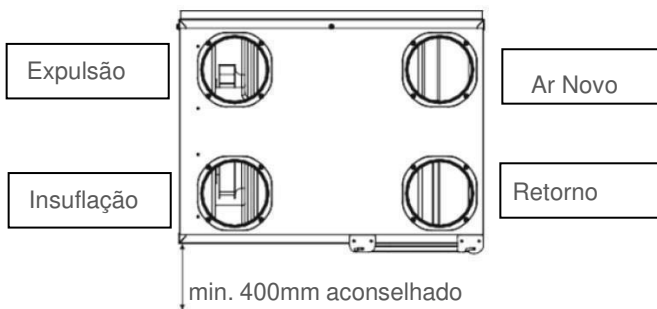
Vista Frontal



Vista Cima



ESPAÇO DE SERVIÇO



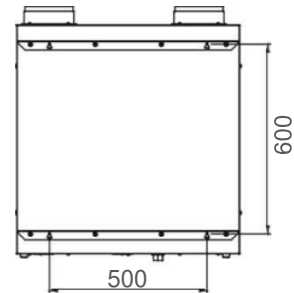
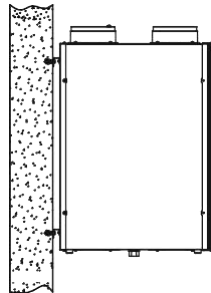
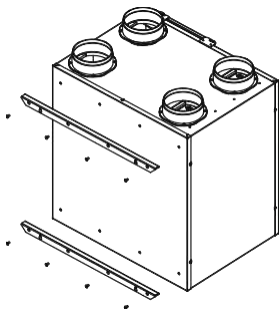
* Deve ser instalado um tubo de drenagem para condensados.

Vista de cima

INSTALAÇÃO

Instalação na parede

1 - Aparafusar 2 suportes de parede à tampa traseira com acessórios apropriados (4 pcs M5x10). 2 - Fixar 2 suportes à parede (as dimensões entre furos de montagem são indicadas na figura abaixo). 3 - Certifique-se de que o dreno de condensados está devidamente ligado.

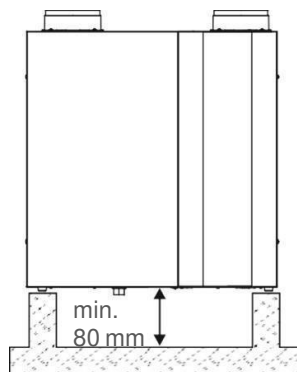


Montagem no chão

Os suportes de parede também podem ser utilizados para montagem no chão para elevar a unidade. 1

- Retirar os pés de base da unidade. (4 pcs.)
- 2 - Aparafusar 2 suportes de parede na parte inferior da unidade.
- 3 - Instalar os pés de base sobre os suportes de parede.

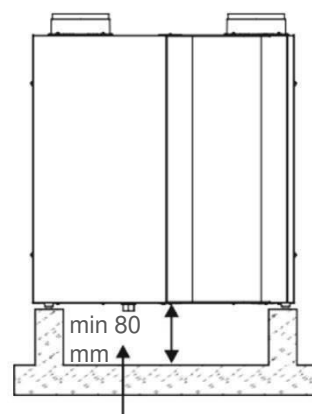
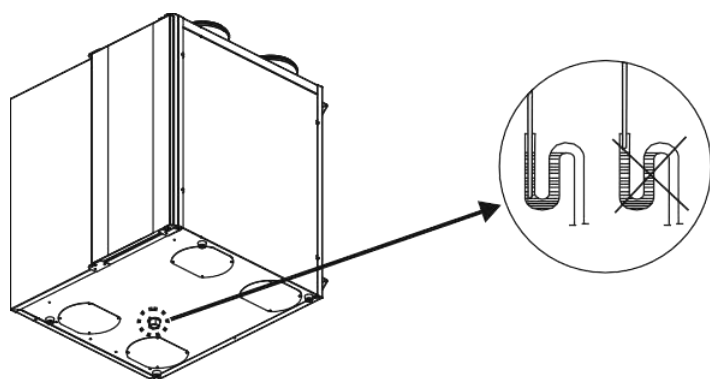
Nota: A distância mínima entre a parte inferior da unidade e o chão deve ser de 80 mm. para montar facilmente o tubo de descarga.



Instalação tubo descarga de condensados

A água condensada com humidade deve ser drenada para fora da unidade, para evitar danos na unidade de recuperação de calor e no sistema de condutas. Devem ser observadas as seguintes precauções:

1. As ligações dos tubos de condensado à linha de drenagem principal não devem ser inferiores ao diâmetro da ligação de saída de drenagem (não inferior a um diâmetro de 20 mm).
- 2 - Deve ser instalada uma união ou união de tubos nas ligações dos tubos para permitir uma fácil desconexão para limpar quaisquer sedimentos.
- 3 - O tubo de drenagem da ligação deve ter um diâmetro de pelo menos 20 mm e uma inclinação suficiente; em nenhuma circunstância o tubo de drenagem pode ser ligado diretamente.



Desobstrução para drenagem de condensado

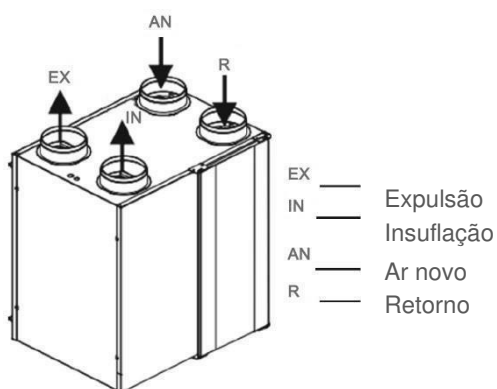
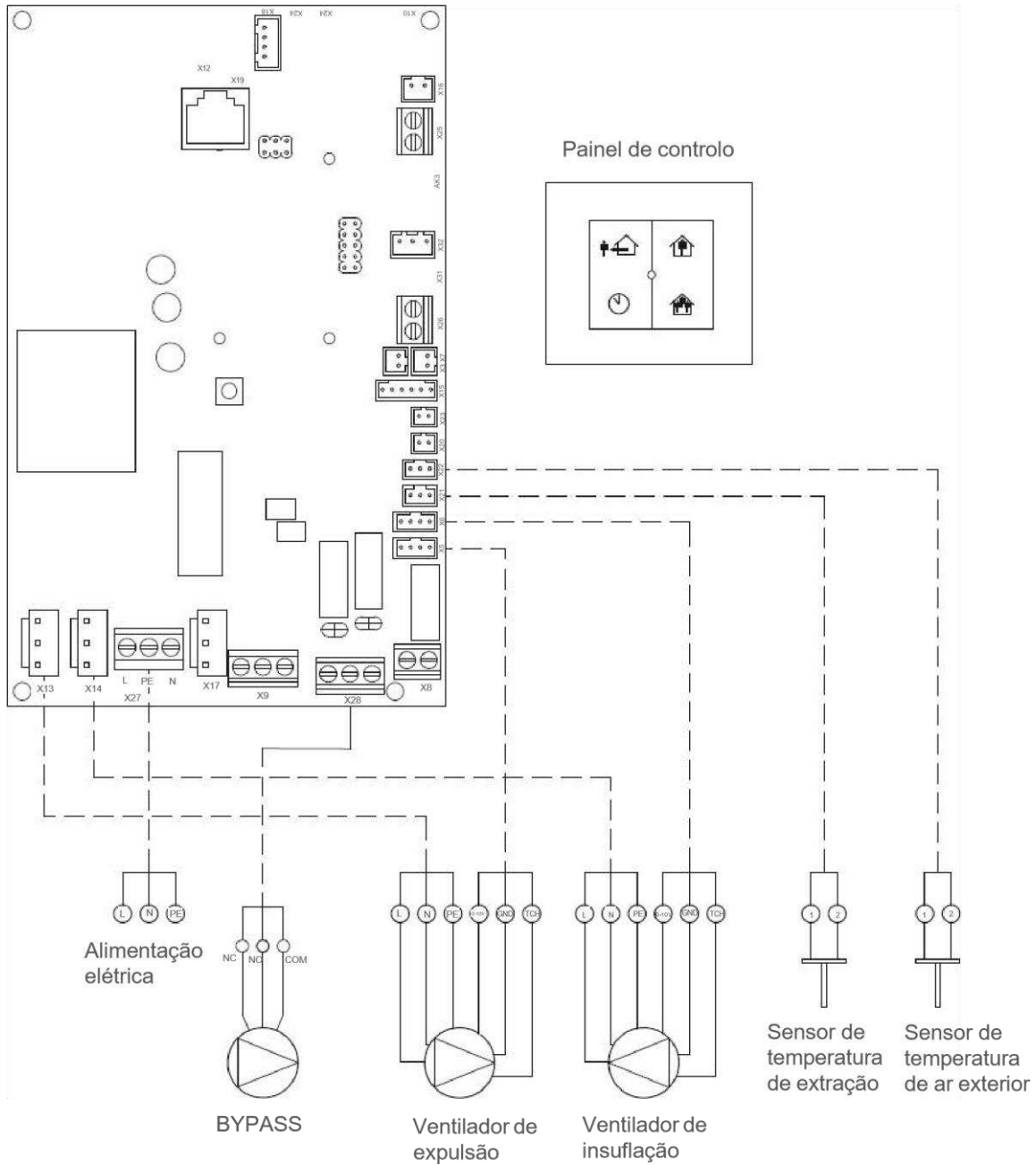
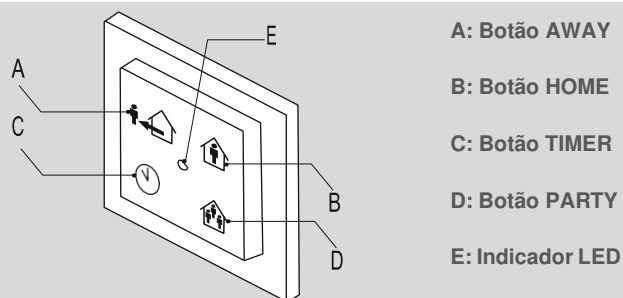


DIAGRAMA DE LIGAÇÕES



SISTEMA DE CONTROLO



1 Sobre este manual

1.1 Sobre o dispositivo

O Comando Standard é um controlo de utilizador para um sistema de ventilação. O dispositivo comunica através de ligação sem fios com a unidade central.

1.2 Como utilizar este manual

Certifique-se de ter lido e compreendido o manual antes de instalar e/ou utilizar o dispositivo.

1.3 Instruções originais

As instruções originais para este manual foram escritas em inglês. Outras versões linguísticas do presente manual são uma tradução das instruções originais.

1.4 Avisos

NOTA -'Nota' é utilizada para destacar informação adicional.

2 Segurança

2.1 Directivas

O dispositivo cumpre as seguintes directivas da CE:

- Directiva CEM: 2004/108/CE
- Directiva de baixa tensão: 2006/95/CE
- Directiva RTTE: 1999/5/CE
- Directiva RoHS: 2002/95/CE
- Directiva REEE: 2002/96/CE

2.2 Sinais na unidade



Marcação CE de conformidade

A utilização do dispositivo pode não ser legal em todos os estados-membros.

Eliminar de acordo com a Directiva da Comunidade Europeia 2002/96/CE (REEE).

Instruções gerais de segurança

O dispositivo foi concebido apenas para uso interior. Não exponha o dispositivo à chuva ou humidade, para evitar curto-circuitos. O curto-circuito pode causar perigo de incêndio ou choque eléctrico. Operar o dispositivo entre 0°C e 40°C. Para a limpeza do dispositivo, utilizar apenas um pano macio e húmido. Nunca utilizar qualquer produto de limpeza abrasivo ou químico. Não pintar o dispositivo.

3 Descrição

3.1 Utilização pretendida

O dispositivo foi concebido com a finalidade de definir o nível de ventilação através da velocidade do ventilador, com base na entrada do utilizador. Qualquer outra utilização ou posterior não está em conformidade com a utilização pretendida.





3.2 Princípio de funcionamento

O dispositivo comunica com o usando menos comunicações sem fio, a fim de controlar a ventilação.

Quando se prime um botão, o dispositivo envia esta informação para o sistema de ventilação. O sistema de ventilação processa este pedido e envia o estado resultante de volta para o dispositivo. O dispositivo mostra o estado resultante no indicador LED.

3.2.1 Velocidades e modos de ventilação

O sistema de ventilação funciona num dos seguintes modos. Em cada um destes modos, o dispositivo de controlo define o sistema de ventilação para um nível de ventilação configurado.

Botão	"AWAY"		Velocidade mínima
Botão	"HOME"		Velocidade média
Botão	"TIMER"		Velocidade máxima durante um período de tempo. Botão
"PARTY"	Velocidade		máxima (pré-definida 100%)

O dispositivo de controlo aciona o ventilador com base no maior dos valores enviado pelo(s) sensor(es) sem fios em questão. Pode iniciar o modo temporizador a partir deste dispositivo para 30, 60 ou 90 minutos.

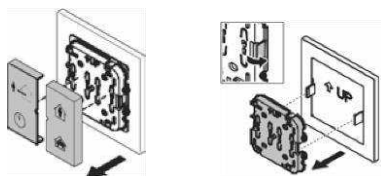
3.3 Sinais visuais

Arranque	Status LED
Ligar	1 flash laranja
Status	
Ok	Verde
Bateria fraca	1 flash laranja
Filtro sujo	2 flashes laranja
Erro ventilador	2 flashes Vermelho
Resposta de interacção	
Modo alterado	1 flash verde
A vinculação foi bem-sucedida	2 flashes verde
Erro de comunicação	1 flash vermelho

4 Instalação

4.1 Preparação

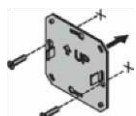
NOTA Não colocar o dispositivo num invólucro metálico. Se não for colocado sobre uma caixa de parede embutida, preparar a parede:



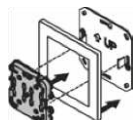
1. Puxar os botões da unidade
2. Soltar os cliques e separar a unidade da placa de montagem.

4.2 Procedimento de instalação

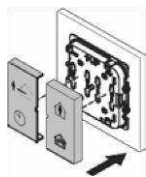
- 1 Colocar dispositivo / placa de montagem
- 2 Se usar parafusos: fixar a placa de montagem usando os parafusos.



- 3 Colocar o dispositivo sobre a placa de montagem.



4 Colocar os botões.



4.3 Colocação em funcionamento

1 Certifique-se de que o dispositivo de controlo está em modo de ligação

2 Manter premidos os dois botões superiores ou os dois inferiores.

O dispositivo tenta ligar-se ao dispositivo de controlo.

Mostra o resultado no indicador LED

5 Operação

1. Prima o botão requerido.

Para o botão C:

premir 1x para obter 30 minutos

pressione 2x para obter 60 minutos

pressionar 3x para obter 90 minutos

O dispositivo mostra o resultado no indicador LED.

6 Filtro sujo reiniciar

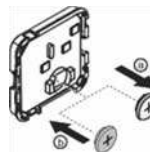
Para repor a mensagem suja do filtro, premir e segurar os botões "AWAY" e "PARTY" durante pelo menos 4 segundos.

7 Substituição da bateria (Ver secção 4 para mais instruções visuais) 1 Retirar os botões da unidade.

2 Desapertar os cliques e separar a unidade da placa de montagem.

3 Substituição da bateria

a Retirar a bateria antiga. b Colocar a nova bateria.



O indicador LED mostra brevemente cor de laranja.

4 Colocar o dispositivo sobre a placa de montagem.

5 Colocar os botões.

8 Dados técnicos

8.1 Dimensões

Dimensões totais (a x l x d): 84 x 84 x 15 mm

Peso: ± 125g

8.2 Condições ambientais

Gama de temperaturas de funcionamento: 0 a 40 °C

Gama de temperaturas de expedição e armazenamento: -20 a 55°C Humidade relativa:

0 - 90%, sem condensação

protecção de entrada (IEC60529): IP30

8.3 Especificação da bateria

Tipo: CR2032

Duração da bateria: 6 anos

8.4 Especificações de ligação sem fios

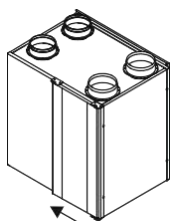
Frequência de comunicação: 868,3 Mhz

Potência de saída: pelo menos 0 dBm. Não é permitida a utilização do dispositivo fora da Europa.

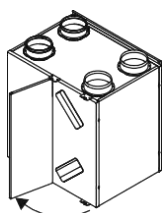
MANUTENÇÃO

- ❑ DESLIGUE todos os interruptores de alimentação antes de se efectuar a manutenção.
- ❑ Não operar o sistema sem o filtro de ar para proteger os componentes da unidade contra entupimento.
- ❑ Limpar o filtro de ar de 3 em 3 meses. Os filtros devem ser substituídos de 6 em 6 meses.
- ❑ Limpar o permutador de calor de 2 em 2 anos.

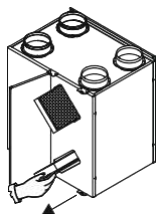
Limpeza do filtro de ar



Deslize a tampa de serviço para a esquerda



Abrir a tampa de Serviço

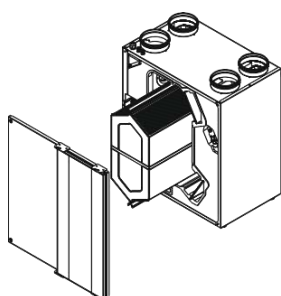


Retirar os Filtros

Passo 1: Deslize para a esquerda, abra a tampa de serviço e depois retire os filtros.

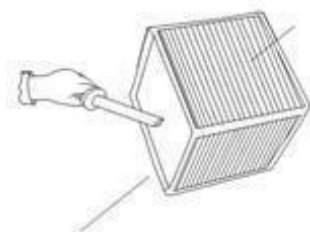


Passo 2: Utilizar um aspirador para aspirar o pó do filtro de ar. Se necessário, utilizar água morna com adição de um detergente doméstico para remover a sujeira persistente. Deixar secar após a limpeza do filtro de ar. **Limpeza do permutador de calor**



Passo 1: Remover a placa de cobertura frontal, depois remover o permutador de calor da unidade principal.

Nota: O peso máximo do permutador de calor é 5,5 kg.



Permutador de calor

Aspirador

Passo 2: Não limpar com fluidos (incluindo água); apenas remover cuidadosamente o pó das superfícies de admissão de ar com um aspirador doméstico.

Nota: Se for utilizado filtro classe F, quando o filtro ficar sujo, não limpe! Os filtros de classe F devem ser substituídos se estiverem sujos.

INSUATHERM

sanitop^{pt}

Zona Industrial 2ª Fase // Apartado 538
4935-232 Neiva - Viana do Castelo
www.sanitop.pt

